

Matura 2020
Prawa i obowiązki
maturzystów



DZIENNIK USTAW RZECZYPOSPOLITEJ POLSKIEJ

Warszawa, dnia 10 kwietnia 2020 r.

Poz. 657

**ROZPORZĄDZENIE
MINISTRA EDUKACJI NARODOWEJ¹⁾**

z dnia 10 kwietnia 2020 r.

zmieniające rozporządzenie w sprawie szczególnych rozwiązań w okresie czasowego ograniczenia funkcjonowania jednostek systemu oświaty w związku z zapobieganiem, przeciwdziałaniem i zwalczaniem COVID-19

Akty prawne, które regulują zasady przeprowadzenia egzaminu maturalnego w 2020r.

Zasady przystępowania do matury dla obecnych uczniów i absolwentów

- **ustawa z dnia 7 września 1991 o systemie oświaty (tekst jednolity Dz.U. z 2016r., poz.1943)**
- **rozporządzenie MEN z 21 grudnia 2016 w sprawie szczegółowych warunków i sposobu przeprowadzania (....) i egzaminu maturalnego (Dz. U. z 2016 r., poz. 2223)**

- 1. Informacja o sposobie organizacji i przeprowadzenia egzaminu maturalnego obowiązująca w roku szkolnym **2019/2020****
- 2. Komunikaty dyrektora CKE (strona internetowa OKE i CKE)**
- 3. Informacje o egzaminie maturalnym – www.oke.wroc.pl – zakładka – *Egzamin maturalny***

Podstawy prawne

Ustawa **Rozdział 3b** - *Ogólne zasady przeprowadzania egzaminów maturalnych*

- art.44...
- zzd. - zzg. egzaminy obowiązkowe
- zzh. laureaci i finaliści
- zzj. termin dodatkowy
- zzk. zasady przedstawiania wyników
- zzl. zasady zaliczenia egzaminów
- zzn. warunki ponownego przystępowania (niezdane egzaminy)
- zzo. warunki ponownego przystępowania (aneks do świadectwa maturalnego)
- zzq. płatności za egzamin maturalny
- zzr. dostosowania
- zzt. samodzielność prac zdających
- zzv., zzw. unieważnienia
- zzy. tryb i warunki zgłaszania zastrzeżeń przez zdających
- zzz. wglądy - tryb weryfikacji sumy przyznanych punktów

Podstawy prawne

Rozporządzenie MEN z 21 grudnia 2016

Szczegółowe warunki i sposoby przeprowadzania egzaminu maturalnego

§30. przedmioty dodatkowe

§31. wykaz języków obcych

§32.- § 33. deklaracje

§71.- §74. zapisy na świadectwie maturalnym

§78. płatności

Informacja o sposobie organizacji i przeprowadzania egzaminu maturalnego



INFORMACJA

O SPOSOBIE ORGANIZACJI I PRZEPROWADZANIA
EGZAMINU MATURALNEGO W „NOWEJ” FORMULE
obowiązująca w roku szkolnym **2019/2020**

- dla uczniów **szkół ponadgimnazjalnych i artystycznych**, którzy **ukończą** szkołę w roku szkolnym **2019/2020**
oraz
- dla wszystkich absolwentów **liceów ogólnokształcących**, którzy **ukończyli** szkołę do roku szkolnego **2018/2019 włącznie**
- dla absolwentów **techników i szkół artystycznych**, którzy **ukończyli** szkołę w latach szkolnych **2015/2016 – 2018/2019**
- dla absolwentów **liceów profilowanych** oraz **techników uzupełniających dla młodzieży**, którzy ukończyli szkołę do roku szkolnego **2013/2014 włącznie**
- dla absolwentów **uzupełniających liceów ogólnokształcących**, którzy **ukończyli** szkołę do roku szkolnego **2012/2013 włącznie**
- dla absolwentów **ponadpodstawowych szkół średnich**
- dla osób, które posiadają świadectwo lub inny dokument – potwierdzający wykształcenie średnie – wydany **za granicą**, ale nieuprawniający do podjęcia studiów w Rzeczypospolitej Polskiej
- dla osób, które uzyskały lub uzyskają świadectwo ukończenia LO na podstawie **egzaminów eksternistycznych**

www.oke.wroc.pl

Zakładka *Egzamin maturalny/*Organizacja

Informacje o egzaminie maturalnym dla uczniów o specjalnych potrzebach edukacyjnych

- ❓ Komunikat dyrektora CKE w sprawie sposobów dostosowania warunków i formy przeprowadzania egzaminu maturalnego w roku 2019/2020 (www.cke.edu.pl)**
- ❓ Instrukcja przeprowadzania egzaminu maturalnego z udziałem nauczyciela wspomagającego w czytaniu i pisaniu. (*Informacja ...*)**
- ❓ Instrukcja przeprowadzania egzaminu maturalnego dla zdających korzystających z komputera. (*Informacja ...*)**

Informacje o egzaminie maturalnym dla uczniów o specjalnych potrzebach edukacyjnych

Dostosowanie warunków egzaminu może nastąpić na podstawie:

- **orzeczenia o niepełnosprawności,**
- **orzeczenia o nauczaniu indywidualnym,**
- **zaświadczenia lekarskiego o chorobie przewlekłej,**
- **opinii poradni o dysleksji/dyskalkulii.**

Uwaga:

Opinia o dysleksji/dyskalkulii nie uprawnia do wydłużenia czasu trwania egzaminu

Komunikat w sprawie materiałów i przyborów pomocniczych

3. Z dodatkowych materiałów oraz przyborów pomocniczych mogą korzystać zdający, którym dostosowano warunki przeprowadzania egzaminu maturalnego. Zdający korzystają ze sprzętu, którego używali w procesie dydaktycznym.

Uprawnieni do dostosowania	Przybory i materiały pomocnicze	Obowiązkowo / fakultatywnie	Zapewnia*
osoby niesłyszące	słownik języka polskiego, słownik wyrazów obcych, słownik wyrazów bliskoznacznych – nie mniej niż 1 na 25 osób	obowiązkowo	szkoła
osoby słabosłyszące	odtwarzacz płyt CD ze słuchawkami w przypadku egzaminu z języka obcego nowożytnego (jeżeli dostosowanie takie zostało przyznane)	obowiązkowo	zdający lub szkoła
osoby niewidome i słabowidzące	sprzęt i oprogramowanie specjalistyczne (odpowiednie do ustalonego dla danego zdającego dostosowania warunków przeprowadzania egzaminu)	obowiązkowo	szkoła
osoby słabowidzące	przybory optyczne, z których zdający korzysta na co dzień	fakultatywnie	zdający
osoby, o których mowa w art. 94a ust. 1a ustawy (cudzoziemcy)	słownik dwujęzyczny (polsko-obcojęzyczny i obcojęzyczno-polski) w wersji papierowej lub elektronicznej (z wyjątkiem egzaminu z języków mniejszości narodowych, języka mniejszości etnicznej, języka regionalnego i języków obcych nowożytnych)	fakultatywnie	zdający lub szkoła
wszyscy uprawnieni do dostosowania	komputer lub komputer ze specjalistycznym oprogramowaniem, jeżeli takie dostosowanie zostało przyznane	obowiązkowo	szkoła

* Przewodniczący zespołu egzaminacyjnego (dyrektor szkoły) informuje zdających, czy dane przybory i materiały pomocnicze zapewnia szkoła, czy każdy zdający przynosi własne.

4. Osoby z chorobami przewlekłymi, chore lub niesprawne czasowo mogą korzystać z zaleconego przez lekarza sprzętu medycznego i leków koniecznych ze względu na chorobę.

Komunikat w sprawie materiałów i przyborów pomocniczych

- Na każdym egzaminie pisemnym zdający mają prawo do używania tylko takich dodatkowych materiałów i przyborów pomocniczych, które są opisane w *Komunikacie*. Zdający może mieć własny kalkulator prosty oraz słowniki (nie mogą one zawierać dodatkowych notatek/zapisków). Posiadanie własnych przyborów należy uzgodnić z dyrektorem szkoły.

Stara formuła

Matematyka

Wybrane wzory matematyczne

Chemia

Karta wybranych tablic chemicznych
materiały pomocnicze opracowane dla potrzeb egzaminu technologicznego i dyplomowania jako pomoc egzaminacyjną

Fizyka

Karta wybranych wzorów i stałych fizycznych
materiały pomocnicze opracowane dla potrzeb egzaminu technologicznego i dyplomowania jako pomoc egzaminacyjną

Takie wzory obowiązują tylko absolwentów techników, którzy ukończyli szkołę przed 2015 r.

Komunikat o materiałach i przyborach pomocniczych

„do zapisywania rozwiązań (odpowiedzi) służy długopis lub pióro z czarnym tuszem”

NIE UŻYWAMY OŁÓWKÓW!!!!

Wyjątek może stanowić wyłącznie cyrkiel zaopatrzony w rysik (egzamin z matematyki).



**Kalkulator prosty zawiera tylko podstawowe
działania: dodawanie, odejmowanie,
mnożenie, dzielenie,
pierwiastkowanie, %,
pamięć (+), pamięć (-)**



Przed wejściem do sali egzaminacyjnej

- ❓ **Na każdy egzamin należy zgłosić się co najmniej pół godziny przed jego rozpoczęciem.**
- ❓ O sposobie wchodzenia zdających do sali egzaminacyjnej, losowaniu i zajmowaniu miejsc decyduje dyrektor szkoły.
- ❓ Do sali egzaminacyjnej mogą wejść wyłącznie ci zdający, **którzy znajdują się na listach.**
- ❓ Zdający skierowani na zdawanie egzaminu maturalnego do innej szkoły **muszą okazać dowód tożsamości ze zdjęciem.**

Przypominamy:

W czasie egzaminu w sali egzaminacyjnej mogą przebywać wyłącznie zdający, przewodniczący zespołu egzaminacyjnego, osoby wchodzące w skład zespołu nadzorującego, nauczyciele wspomagający lub specjaliści z zakresu danego rodzaju niepełnosprawności, niedostosowania społecznego lub zagrożenia niedostosowaniem społecznym oraz obserwatorzy.

Czynności wstępne przed rozpoczęciem egzaminu

Po rozdaniu arkuszy egzaminacyjnych każdy zdający:

- ma obowiązek zapoznać się z instrukcją na pierwszej stronie arkusza
- musi sprawdzić:
 - numer PESEL na pasku kodowym,
 - kompletność arkusza,
 - czy otrzymał właściwe wzory
- **koduje arkusz egzaminacyjny**

Symbole arkuszy egzaminacyjnych

Symbole zestawów egzaminacyjnych (202 – numer sesji)

MMA-R1_1P-202, MHI – P1_2P-202, MJA –P1_3P-202,
MGE –P1_4P-202, MHI-R1_7P-202, MHI-P1_6P-202, MJA –P1_QP-202

poziom podstawowy – P

poziom rozszerzony – R

język zdawania – (P – w j. polskim)

1P – arkusz standardowy

2P, 3P, 4P, 6P, 9p, 7P, QP – symbole arkuszy dla osób korzystających z odpowiednich dostosowań

O przyznanych dostosowaniach decyduje Rada Pedagogiczna.

Kodowanie



Nie przyklejamy paska z imieniem i nazwiskiem

Kodowanie

**Jeśli zauważysz błąd w numerze pesel,
zgłoś to członkowi komisji egzaminacyjnej**

Kodowanie pierwszej strony arkusza

CIK CENTRALNA KOMISJA EGZAMINACYJNA

Arkusz zawiera informacje prawnie chronione do momentu

Układ graficzny © CKE 2013

UZUPEŁNIA ZDAJĄCY

KOD **PESEL**

A	1	1	9	6	1	1	1	1	1	1	1	1	1	1
---	---	---	---	---	---	---	---	---	---	---	---	---	---	---

miejsce na naklejkę

**EGZAMIN MATURALNY
Z MATEMATYKI**

POZIOM PODSTAWOWY

Instrukcja dla zdającego

1. Sprawdź, czy arkusz egzaminacyjny zawiera 26 stron (zadania 1–34). Ewentualny brak zgłoś przewodniczącemu zespołu nadzorującego egzamin.
2. Rozwiązania zadań i odpowiedzi wpisz w miejscu na to

UZUPEŁNIA ZESPÓŁ NADZORUJĄCY

Uprawnienia zdającego do:

<input type="checkbox"/>	dostosowania kryteriów oceniania
<input type="checkbox"/>	nieprzenoszenia zaznaczeń na kartę
<input checked="" type="checkbox"/>	dostosowania w zw. z dyskalkulią

Miejsce na przyklejenie kodu zdającego

Zaznacza i sprawdza ZN

Kodowanie karty odpowiedzi

1. str.



MPO-P1_1P-132

WYPEŁNIA ZDAJĄCY

PESEL

--	--	--	--	--	--	--	--	--	--

Miejsce na naklejkę
z nr PESEL

Kodowanie karty odpowiedzi – 2. str.

--	--	--	--	--	--	--	--	--	--

KOD EGZAMINATORA

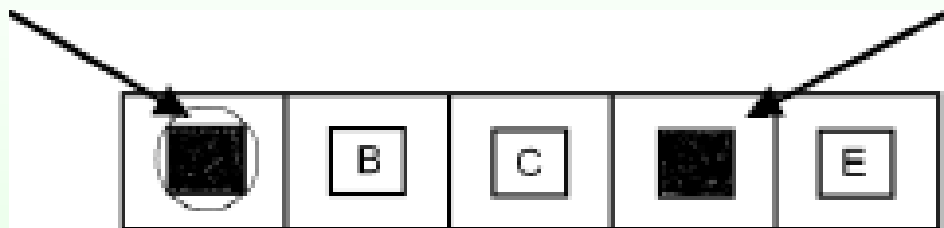
.....
Czytelny podpis egzaminatora

--	--	--

KOD ZDAJĄCEGO

Zaznaczanie odpowiedzi w zadaniach zamkniętych i poprawianie błędów

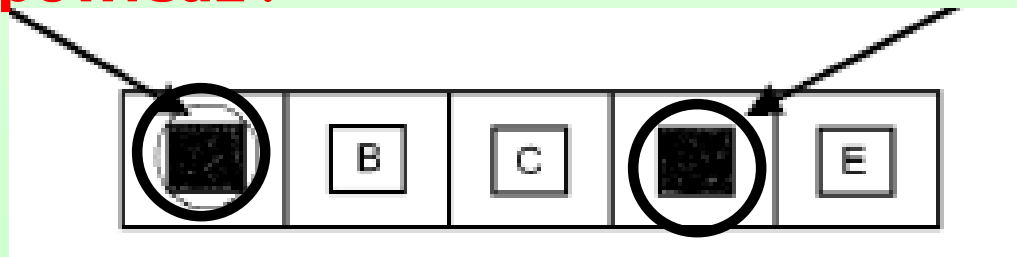
Tak zaznaczamy błędną
odповідź



Tak zaznaczamy
właściwą odpowiedź

**Jeśli zmienisz zdanie i chcesz ponownie
zaznaczyć pierwszą odpowiedź:**

**Przy powtórnej korekcie
należy napisać: **To jest
właściwa odpowiedź!****



Osoby niedowidzące nie przenoszą odpowiedzi na kartę. Robi to za nich egzaminator sprawdzający pracę.

Rozpoczęcie egzaminu

Egzamin rozpoczyna się po zakończeniu czynności wstępnych

Godzinę rozpoczęcia i zakończenia zespół nadzorujący egzamin zapisze na tablicy

Rozpoczęcie egzaminu

Osoby, które z przyczyn usprawiedliwionych spóźniły się, mogą wejść do sali egzaminacyjnej wyłącznie po uzyskaniu zgody dyrektora szkoły tylko do momentu zakończenia czynności wstępnych

Jeśli większe spóźnienie zdającego wyniknęło z uzasadnionych powodów, które można udokumentować, zdający może starać się o możliwość przystąpienia do matury w terminie dodatkowym

Czas egzaminów

przedmiot	poziom	podstawa programowa
Język polski	podstawowy	170
	rozszerzony	180
Matematyka	podstawowy	170
	rozszerzony	180
Języki obce	podstawowy	120
	rozszerzony	150
	dwujęzyczny	180
Biologia, Chemia, Fizyka, Geografia		-
	rozszerzony	180
Informatyka		-
	rozszerzony	60+150
POZOSTAŁE PRZEDMIOTY		-
	rozszerzony	180

W przypadku egzaminów dla osób korzystających z dostosowań czas egzaminu może zostać wydłużony

Przerwanie i unieważnienie egzaminu w sali

Ustawa o systemie oświaty – art. zzv oraz *Informacja ...*

Powody:

1. Wniesienie do sali egzaminacyjnej niedozwolonych pomocy i urządzeń telekomunikacyjnych.
2. Niesamodzielna praca.
3. Zachowanie, które przeszkadza innym zdającym.

Unieważnienie egzaminu może nastąpić również poza salą egzaminacyjną na wniosek egzaminatora, który odkryje, że zdający pracowali niesamodzielnie.

Przerwanie i unieważnienie egzaminu

Zdający, którym unieważniono pracę, mogą przystąpić do matury z tego przedmiotu dopiero w maju następnego roku.

Podczas trwania egzaminu zdający nie opuszczają sali.

Jeśli znajdzie uzasadniona potrzeba, zdający może opuścić salę egzaminacyjną tylko za zgodą przewodniczącego zespołu nadzorującego.

Jeśli znajdzie taka konieczność, nie wolno kontaktować się z innymi osobami, z wyjątkiem np. osób udzielających pomocy medycznej.

Zdający sygnalizuje taką potrzebę przez podniesienie ręki.

Po uzyskaniu zezwolenia przewodniczącego zespołu nadzorującego na wyjście z sali, zdający pozostawia zamknięty arkusz egzaminacyjny na swoim stoliku.

Czas egzaminu nie ulega przedłużeniu.

Zakończenie egzaminu maturalnego

- 1. 10 minut przed zakończeniem egzaminu przewodniczący zespołu nadzorującego (ZN) informuje zdających o czasie pozostałym do zakończenia pracy, a w przypadku egzaminu z matematyki na poziomie podstawowym i na egzaminach z języków obcych na wszystkich poziomach przypomina o konieczności przeniesienia odpowiedzi na kartę**
- 2. Przewodniczący ZN ogłasza zakończenie egzaminu.**
- 2. Zdający zamykają arkusze i odkładają je na brzeg stolika.**
- 3. Członkowie ZN odbierają arkusze i sprawdzają poprawność kodowania, jeśli nie zrobili tego przed rozpoczęciem egzaminu.**

Opuszczenie sali egzaminacyjnej przed upływem czasu.

**Jeśli ukończysz pracę przed czasem możesz opuścić
salę za zgodą zespołu nadzorującego.**

**Zgłoś to zespołowi nadzorującemu przez
podniesienie ręki, zamknij arkusz i odłóż go
na brzeg stolika.**

**Po otrzymaniu pozwolenia na opuszczenie sali
możesz wyjść.**

**Pamiętaj, aby nie zakłócać pracy pozostałym
piszącym.**

Przerwanie egzaminu z przyczyn losowych

Jeżeli egzamin został przerwany z przyczyn losowych, zdający może ubiegać się o przyznanie prawa do przystąpienia do egzaminu w terminie dodatkowym, po przedstawieniu przez zdającego lub jego rodziców **udokumentowanego wniosku w tej sprawie.**

Termin dodatkowy

Zdający, który z przyczyn losowych lub zdrowotnych nie mógł zgłosić się na egzamin w wyznaczonym terminie może ubiegać się o przystąpienie do egzaminu w terminie dodatkowym w czerwcu.

W takim przypadku należy:

- złożyć wniosek do dyrektora szkoły, w której absolwent przystępuje do egzaminu maturalnego, **nie później niż w dniu**, w którym odbywa się egzamin maturalny z danego przedmiotu.
- wniosek powinien być uzasadniony i udokumentowany.
- do OKE wniosek przesyła dyrektor szkoły.
- dyrektor OKE rozpatruje wniosek w terminie 2 dni od dnia jego otrzymania. Rozstrzygnięcie dyrektora OKE jest ostateczne.
- **wnioski przesłane bezpośrednio do OKE nie są rozpatrywane.**

Warunki uzyskania świadectwa

Warunkiem otrzymania świadectwa jest:

- 1. uzyskanie co najmniej 30% punktów z wszystkich przedmiotów w części obowiązkowej oraz**
- 2. przystąpienie do przynajmniej 1 egzaminu dodatkowego na poziomie rozszerzonym.**

Żaden z tych egzaminów nie może być unieważniony

Wgląd do pracy

- Absolwent ma prawo wglądu do sprawdzonej i ocenionej swojej pracy egzaminacyjnej, w miejscu i czasie wskazanym przez dyrektora OKE, w ciągu 6 miesięcy od dnia wydania przez OKE świadectw dojrzałości, aneksów i zaświadczeń o wynikach egzaminu maturalnego.
- Absolwent może zwrócić się z wnioskiem o weryfikację sumy punktów.
- Dyrektor OKE informuje pisemnie absolwenta o wyniku weryfikacji sumy punktów.
- Absolwent może wnieść odwołanie od wyniku weryfikacji sumy punktów z części pisemnej egzaminu maturalnego do Kolegium Arbitrażu Egzaminacyjnego, za pośrednictwem dyrektora OKE, w terminie **7 dni** od dnia otrzymania informacji o wyniku weryfikacji sumy punktów.
- **Rozstrzygnięcie Kolegium Arbitrażu Egzaminacyjnego jest ostateczne.**

Termin poprawkowy

Do sesji poprawkowej w sierpniu może przystąpić zdający, który **był obecny** na wszystkich wymaganych egzaminach (5 obowiązkowych i przynajmniej 1 dodatkowy) i z jednego egzaminu obowiązkowego w części ustnej albo pisemnej nie osiągnął progu 30%.

Egzamin poprawkowy dotyczy tylko przedmiotów obowiązkowych.

W sesji poprawkowej nie można podwyższać wyników egzaminów dodatkowych.

Zdającemu, który nie był obecny na przynajmniej 1 egzaminie dodatkowym **nie przysługuje** sesja poprawkowa.

Kolejne sesje

Zdający, który **nie uzyskał** świadectwa maturalnego może przystąpić do niezdanego egzaminu przez **5** kolejnych lat licząc od października roku, w którym przystąpił po raz pierwszy.

Każdy zdający może podwyższać wyniki uzyskane w poprzednich sesjach i deklarować egzaminy z nowych przedmiotów.

W jednej sesji można zadeklarować max. 6 przedmiotów dodatkowych.

Absolwenci, którzy uzyskali świadectwo mogą bezterminowo podwyższać wyniki i deklarować nowe przedmioty.

Uwagi

1. Zdający ma prawo zgłosić zastrzeżenia dotyczące procedury przeprowadzania egzaminu **w ciągu 2 dni** od daty tego egzaminu.
2. Zastrzeżenia składa się na piśmie do Dyrektora OKE.
3. Od rozstrzygnięcia Dyrektora OKE przysługuje odwołanie do Dyrektora CKE, składane za pośrednictwem OKE, w terminie **3 dni** od dnia otrzymania informacji o wyniku rozstrzygnięcia.
4. **Rozstrzygnięcie Dyrektora CKE jest ostateczne.**

W przypadku stwierdzenia przez egzaminatora niesamodzielnego rozwiązania zadań przez absolwenta, udostępnienie rozwiązań innemu absolwentowi lub korzystanie z rozwiązań innego absolwenta – dyrektor OKE przekazuje absolwentowi, za pośrednictwem dyrektora szkoły, pisemną informację o zamiarze unieważnienia mu egzaminu maturalnego z danego przedmiotu.

Absolwent ma prawo złożyć wniosek o wgląd do dokumentacji, na podstawie której dyrektor OKE zamierza unieważnić egzamin.

Wniosek składa się do dyrektora OKE w terminie **2 dni roboczych od dnia otrzymania pisemnej informacji.**

Dyrektor OKE rozstrzyga o unieważnieniu egzaminu maturalnego z danego przedmiotu.

Absolwent w terminie **3 dni roboczych od dnia otrzymania informacji o unieważnieniu, może wnieść do dyrektora CKE, za pośrednictwem dyrektora OKE, zastrzeżenia do rozstrzygnięcia dyrektora OKE.**

Rozstrzygnięcie Dyrektora CKE jest ostateczne.

**Każdy maturzysta otrzyma w szkole hasło
do serwisu wyników egzaminów na stronie**
www.oke.wroc.pl



RZECZPOSPOLITA POLSKA
ŚWIADECTWO DOJRZAŁOŚCI

data urodzenia _____ miesiąc urodzenia _____ numer PESEL _____

zdała egzamin maturalny i uzyskała

z przedmiotów obowiązkowych:
w części ustnej egzaminu:

język polski	100% pkt	
język angielski	100% pkt	

w części pisemnej egzaminu na poziomie podstawowym:

język polski	79% pkt	wynik taki sam lub niższy uzyskało..81% zdających
język angielski	78% pkt	wynik taki sam lub niższy uzyskało..43% zdających
matematyka	100% pkt	wynik taki sam lub niższy uzyskało100% zdających

z przedmiotu dodatkowego
w części pisemnej egzaminu na poziomie rozszerzonym:

matematyka	100% pkt	wynik taki sam lub niższy uzyskało100% zdających
fizyka	60% pkt	wynik taki sam lub niższy uzyskało..79% zdających



Powodzenia!